
안정적 연구환경 조성을 위한 인력 수급 계획('13-'16)

2013. 7.

한국전자통신연구원

- 목 차 -

I. 추진배경 및 기본방향	3
II. 일반현황	4
III. 최근 10년간 인력수급 현황 분석	5
IV. 향후 4년간 인력충원 계획('13~'16)	7
V. 비정규직 관리 계획	9
VI. 인력 수급 로드맵('13~'16)	10

□ 추진배경

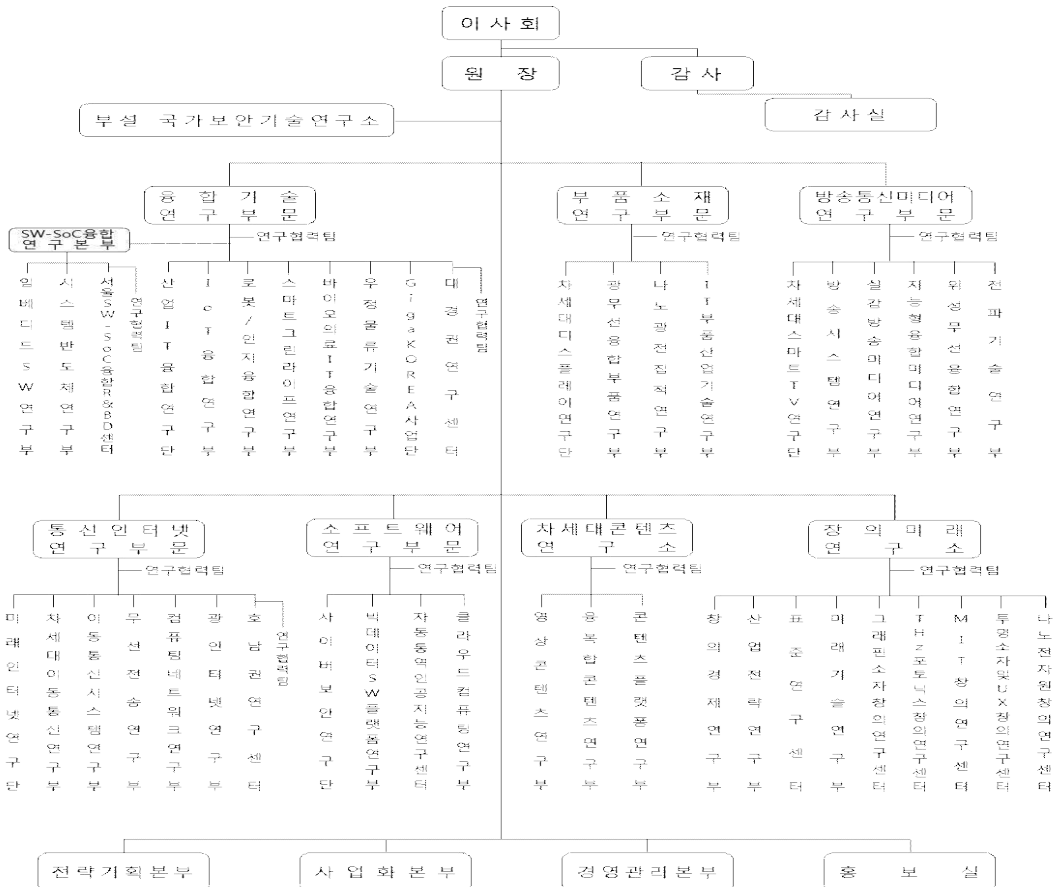
- 과학기술을 통한 창조산업 육성, 산·학·연 지역연계를 통한 창조산업 생태계 조성, 중소기업 창조경제 주역화 등 **국정과제** 달성을 위한 **인적 자원의 전략적 배분** 기반 구축
- **중장기 R&D 추진계획**, 경영목표와 연계하여 인력수급 전망을 분석하고 중기 인력운영계획 수립

□ 기본방향

- **인력운영 원칙**
 - 중기 인력운영 수급계획에 기반하되, **당해연도 연구사업비 규모에 따라 탄력적으로 부서별 인력을 배분**하여 인력운영의 실효성 제고
 - * 사업수주규모 등을 고려하여 연초에 당해연도 인력운영계획 수립
- **인력운영 방향**
 - 국가 미래 신성장동력 창출 및 미래 전략기술을 선점하기 위한 **대형 연구사업 수행 및 창의원천연구 활성화**에 소요되는 인력은 점진적으로 확충
 - 중장기적으로 안정예산을 확보하여 기관 미션에 부합하는 **기관고유사업 중심으로** 인력운영 강화
 - 중소·중견기업 밀착지원 강화를 통한 **강소기업 육성**, 기술창업 활성화를 통한 일자리 창출 등을 위하여 **사업화 전담부서 역할 강화**
 - 지역전략산업을 육성하고 일자리 창출의 전초기지 역할을 강화하기 위하여 **지역연구센터 인력 확대**
 - 창조·혁신형 연구사업 수행을 위하여 **글로벌 우수인재 신규 채용 확대**
 - * 매년 글로벌 우수인재 60명씩 '17년까지 총 300명 신규 채용
 - 계약직원은 '중장기 비정규직 규모 목표관리 계획'에 의거 **정규직으로 전환** 등을 통하여 점진적으로 축소
 - * 전체 직원 대비 20.5% ('13년 6월말) → 18.8% ('16년)

일반현황

□ 조직도 : 5연구부문 2연구소 4본부 2실



□ 인 원

(단위 : 명)

구분	정규직				비정규직					총계
	책임급	선임급	원급	계	책임급	선임급	원급	기타	계	
연구직	892	689	105	1,686	7	197	130	59	393	2,079
행정직	114	39	9	162	0	0	0	6	6	168
기술직	68	10	2	80	6	30	25	0	61	141
기능직	0	0	0	0	0	0	0	37	37	37
총계	1,074	738	116	1,928	13	227	155	102	497	2,425

* 주1) 2013. 6. 30. 기준 / 비정규직 : 직접고용 기준 (* 기업지원연구직 제외)

* 주2) 기타는 본업이 있는 시간제계약직(위촉연구원 및 초빙연구원) 및 특수계약직으로 직급을 구분하여 운영하고 있지 않음

* 주3) 정규직 중 무급휴직자 제외

III

최근 10년간 인력수급 현황 분석

□ 2004년부터 2013년까지 채용 현황

○ 직종·직급별 현황

- 채용인력(누적)은 연구직 497명(95.4%), 행정직(13명, 2.5%) 및 기술직 및 기능직(11명, 2.1%)로 연구직 위주로 채용

(단위 : 명)

구분	연구직				행정직				기술직				기능직				총계
	채입	선임	원	소계	채입	선임	원	소계	채입	선임	원	소계	채입	선임	원	소계	
2004	1	46	47	94	0	0	0	0	0	0	0	0	0	0	0	0	94
2005	1	65	62	128	0	0	2	2	0	0	2	2	0	0	1	1	133
2006	5	43	44	92	1	1	2	4	1	3	1	5	0	0	0	0	101
2007	0	12	15	27	0	0	0	0	0	0	0	0	0	0	0	0	27
2008	0	6	13	19	0	0	0	0	1	1	0	2	0	0	0	0	21
2009	0	0	16	16	0	0	0	0	1	0	0	1	0	0	0	0	17
2010	0	0	17	17	0	0	0	0	0	0	0	0	0	0	0	0	17
2011	0	8	18	26	0	0	2	2	0	0	0	0	0	0	0	0	28
2012	0	19	24	43	0	0	2	2	0	0	0	0	0	0	0	0	45
2013	0	18	17	35	0	0	3	3	0	0	0	0	0	0	0	0	38
총계	7	217	273	497	1	1	11	13	3	4	3	10	0	0	1	1	521

* 각 연도별 신규채용 인원 / '13년은 6.30. 기준 / 정규직 기준

○ 전공별 현황

- 전공별 채용인력(누적)은 전자공학 205명(39%), 컴퓨터공학 106명(20%), 전산학 45명(9%) 등으로 전자·전산·통신관련 학과가 대다수 차지

(단위 : 명)

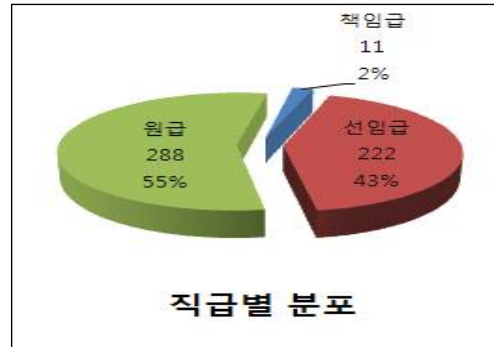
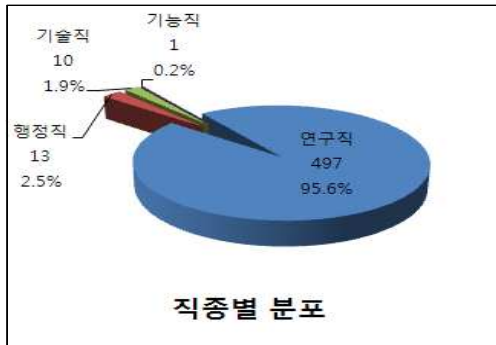
구분	전자공학	컴퓨터공학	전산학	정보통신공학	기계공학	산업공학	통신공학	경영학	물리학	화학	기타	총계
2004	41	23	7	4	2	4	1	3	1	0	8	94
2005	49	22	11	9	8	7	9	4	4	2	8	133
2006	40	17	9	10	3	5	3	3	2	1	8	101
2007	7	7	1	1	1	1	1	1	1	3	3	27
2008	9	6	2	0	1	0	1	0	1	0	1	21
2009	11	2	0	1	0	0	2	0	0	0	1	17
2010	6	6	3	0	0	0	0	0	0	0	2	17
2011	10	5	2	3	1	0	0	2	1	2	2	28
2012	15	14	7	0	0	0	0	1	2	2	4	45
2013	17	4	3	2	2	0	0	2	1	1	6	38
총계	205	106	45	30	18	17	17	16	13	11	43	521

* 각 연도별 신규채용 인원 / '13년은 6.30. 기준 / 정규직 기준

□ 채용현황 분석

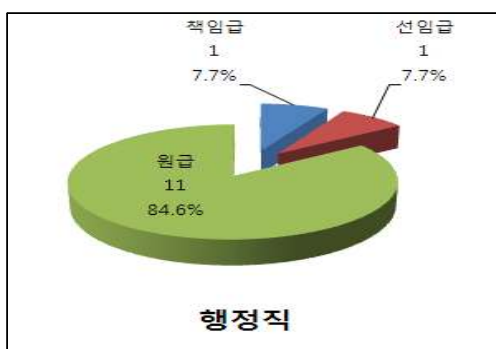
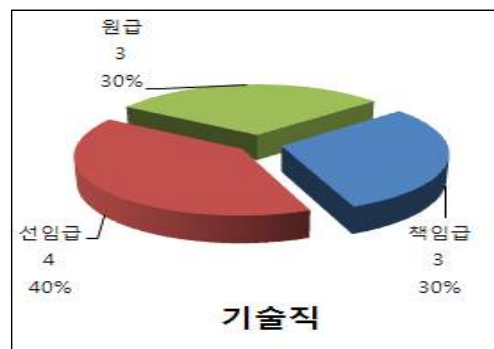
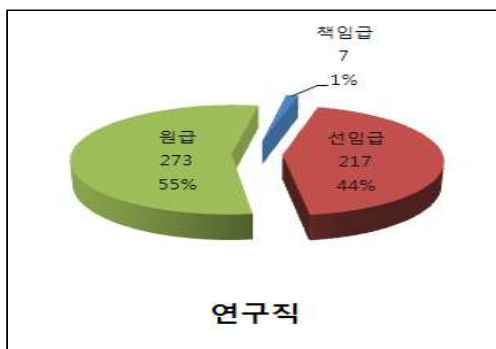
○ 직종·직급별 분포

- 직종별 구성 : 연구직 497명(96%), 행정직 13명(2%), 기술직 등 11명(2%)
- 직급별 구성 : 책임급 11명(2%), 선임급 222명(43%), 원급 288명(55%)



○ 직종별 직급 분포

- 연구직 : 책임급 7명(1%), 선임급 217명(44%), 원급 273명(55%)
- 기술직 : 책임급 3명(30%), 선임급 4명(40%), 원급 3명(30%)
- 행정직 : 책임급 1명(7%), 선임급 1명(7%), 원급 11명(84.6%)



IV

향후 4년간 인력충원 계획('13~'16)

□ 충원 계획

○ 직종·직급별 계획

- 충원 계획 인원(누적)은 연구직 229명(95%), 행정직 12명(5%)으로 연구직 위주로 충원

(단위 : 명)

구분	연구직				행정직				기술직				기능직				총계
	채임	선임	원	소계	채임	선임	원	소계	채임	선임	원	소계	채임	선임	원	소계	
2013	0	27	31	58	0	0	3	3	0	0	0	0	0	0	0	0	61
2014	0	25	32	57	0	0	3	3	0	0	0	0	0	0	0	0	60
2015	0	25	32	57	0	0	3	3	0	0	0	0	0	0	0	0	60
2016	0	25	32	57	0	0	3	3	0	0	0	0	0	0	0	0	60
총계	0	103	126	229	0	0	12	12	0	0	0	0	0	0	0	0	241

○ 학위별 계획

- 학위별 계획 인원(누적)은 박사 170명(70%), 석사 59명(24%) 순으로 박사급 위주로 인력 충원

(단위 : 명)

구분	연구직				행정직				기술직				기능직				총계
	박사	석사	학사	소계	박사	석사	학사	소계	박사	석사	학사	소계	박사	석사	학사	소계	
2013	44	14	0	58	0	0	3	3	0	0	0	0	0	0	0	0	61
2014	42	15	0	57	0	0	3	3	0	0	0	0	0	0	0	0	60
2015	42	15	0	57	0	0	3	3	0	0	0	0	0	0	0	0	60
2016	42	15	0	57	0	0	3	3	0	0	0	0	0	0	0	0	60
총계	170	59	0	229	0	0	12	12	0	0	0	0	0	0	0	0	241

○ 전공별 계획

- 전공별 인원은 전자공학 94명(39%), 컴퓨터공학 44명(18%), 전산학 20명(8명) 등으로 전자공학, 전산학, 통신공학 관련학과 위주로 충원
(단위 : 명)

구분	전자공학	컴퓨터공학	전산학	정보통신공학	기계공학	산업공학	통신공학	경영학	물리학	화학	기타	총계
2013	25	8	5	5	6	0	1	2	2	1	6	61
2014	23	12	5	3	2	2	2	3	1	1	5	60
2015	23	12	5	3	2	2	2	3	1	1	5	60
2016	23	12	5	3	2	2	2	3	1	1	5	60
총계	94	44	20	15	12	6	7	11	6	5	21	241

○ 활용분야별 계획

- 융합기술연구 등 연구원의 6대 중점연구영역별로 충원 · 활용
(단위 : 명)

구분	연구직							행정직	기술직	기능직	총계
	융합기술연구	부품소재연구	방송통신미디어	통신인터넷연구	SW연구	차세대콘텐츠연구	창의연구 등	행정업무	-	-	
2013	14	6	9	11	8	4	6	3	0	0	61
2014	14	6	9	10	8	4	6	3	0	0	60
2015	14	6	9	10	8	4	6	3	0	0	60
2016	14	6	9	10	8	4	6	3	0	0	60
총계	56	24	36	41	32	16	24	12	0	0	241

V

비정규직 관리 계획

□ 적정 비정규직 규모 및 관리

- 매년 연구사업 운영계획 및 사업규모에 따라 인력운영계획 수립·시행
 - 2013년 6월 현재 비정규직 운영규모는 전체 직원 대비 약 21% 수준이며, 2016년 까지 약 19% 수준으로 감축 예정

(단위: 명, 연말기준)

현 비정규직 규모	적정 비정규직 규모	연도별 목표관리			
		'13년	'14년	'15년	'16년
497 (20.5%)	482 (20%)	20.1%	19.6%	19.2%	18.8%

* 전체 직원 수 대비 비정규직 비율: {비정규직 인원 수÷(정규직 인원 수+비정규직 인원 수)}

* 비정규직 : 본업이 있는 시간제 계약직{(위촉연구원: 학생(41명), 초빙연구원: 교수(18명)) 포함, 기업지원연구직(41명) 제외}

□ 연구 인력의 비정규직 편중 해소 방안

- 정부의 비정규직 연구인력의 정규직 전환계획에 따라 향후 연차적으로 전환할 예정
- 비정규직에 대해서는 현재와 같이 임금, 성과급, 복리 후생 등을 정규직과 차별 없이 동일하게 적용할 계획

□ 추진일정

구 분	'13년		'14년				'15년				'16년			
	3/4	4/4	1/4	2/4	3/4	4/4	1/4	2/4	3/4	4/4	1/4	2/4	3/4	4/4
비정규직 연구인력 의 정규직 전환														

VI

인력 수급 로드맵('13~'16)

□ 중장기 기술개발계획 및 경영목표와 연계한 인력운영계획 수립·시행

중장기 기술개발계획 연구원 경영목표	○ 국가 성장동력 창출 및 미래 전략기술 선점을 위한 중점 연구영역 설정 등 총괄적 계획 수립
현황분석	○ 연구인력의 지속적인 퇴직, 충원소요 증가 ○ PBS 기반 연구사업 중심으로 안정예산 확보 필요
중기 인력운영계획 수립 및 시행	○ 중점연구영역별 소요인력 예측, 중기('13~'16) 인력운영계획 수립 ○ 연차별 비정규직 관리를 통한 적정규모(20% 이내) 유지 등

□ 중장기 R&D 추진계획 및 경영목표

○ ETRI 중장기 기술개발계획('13~'16)

ICT기반 창조경제를 견인하기 위한 융합·ICT생태계 기반의 연구추진체계 - ICT 최강국 실현을 위한 연구개발 체계 : 6대 중점연구영역 -	
융합기술	신산업 창출과 기존산업 경쟁력 강화를 위한 기술·산업간 수직·수평적 ICT 융 합기술 개발
부품소재	국민 행복, 고객 감동의 글로벌 리더형 스마트 부품소재 기술 개발
방송통신 미디어	스마트 선진국을 위한 인간친화형 방송통신미디어 기술 개발
통신인터넷	세계 최고의 내 손안의 스마트 인터넷 기술 개발
소프트웨어	빅데이터 지능기술의 핵심이며 국가경쟁력 강화의 원천이 되는 세상을 바꾸는 소프트웨어 기술개발
차세대 콘텐츠	따뜻하고 즐거운 디지털 라이프 실현을 위한 차세대 영상 및 융복합 콘텐츠 기술개발

○ 연구원 경영목표('13~'17)

- 정부수탁사업(PBS) 중심의 사업 구조에서 창조형 R&D와 상용화기술개발을
위한 안정사업과 민간수탁사업 중심으로 개편

구분		안정사업	정부수탁사업	민간수탁/기술료
투자 비중	현재	30%	60%	10%
	'17년	50%	30%	20%

- 지역연구센터의 지역산업 육성 전초기지화

- 지역연구센터 확대 : 연구부급(37명, '13) → 연구본부급(80명, '15)
- 지역연구센터 신설('14) : 동남권(부산/울산), 연구부급 40명('16)

□ 연구원 전체 인력운영 수급 계획

- 정년퇴직예정자 및 신규인력 충원가능인원을 고려하여 소요 인력 산정
- 비정규직 인력은 정규직 전환을 통하여 총인원 대비 약 19%로 감축

<연도별 전체 인력운영계획>

(단위: 명, 정규직, 연말기준)

	‘13년	‘14년	‘15년	‘16년
채용계획인원	61	60	60	60
퇴직예상인원	32	43	49	47
연도말 현원	1,935	1,952	1,963	1,976

* 퇴직예상인원 : 정년퇴직예정 및 이직예상 인원

□ 중점연구영역별 인력운영계획

- 6대 중점 연구영역 중심으로 부서별 인력운영
- 지역전략산업 육성을 위하여 안정예산 확보와 연계하여 운영정원 확대
- 창의원천연구 활성화에 소요되는 인력은 점진적으로 확충

<중점연구영역별 인력운영계획>

(단위: 명, 정규직, 연말기준)

구분	중점연구영역	‘13년	‘14년		‘15년		‘16년	
		운영 정원	운영 정원	증감 인원	운영 정원	증감 인원	운영 정원	증감 인원
연구 부서	융합기술연구부문 (융합기술 분야)	419	384	△35	342	△42	327	△15
	부품소재연구부문 (부품소재 분야)	177	178	1	179	1	180	1
	방송통신미디어연구부문 (방송통신미디어 분야)	262	264	2	266	2	268	2
	통신인터넷연구부문 (통신인터넷 분야)	321	305	△16	267	△38	269	2
	소프트웨어연구부문 (소프트웨어 분야)	231	233	2	235	2	237	2
	차세대콘텐츠연구소 (차세대콘텐츠)	111	112	1	113	1	114	1
	대경권 연구센터	23	40	17	80	40	80	0
	호남권 연구센터	22	40	18	80	40	80	0
	동남권 연구센터	3	25	22	25	0	40	15
	창의미래연구소, 사업화본부 등	175	180	5	185	5	190	5
	소계	1744	1761	17	1772	11	1785	13
행정 부서	전략기획본부 등	191	191	0	191	0	191	0
총계		1935	1952	17	1963	11	1976	13

* 퇴직예상인원 및 신규채용인원 반영하여 작성. 단 매년도 연구사업 규모에 따라 부서별 운영정원 변경 가능